



La Maison des enfants: Là où la communauté se construit



**Rapport
d'activités**

2022-2023



Table des matières

03 Mot du président et du directeur

04 Coup d'oeil sur l'année

06 Mission, vision et valeurs

08 Conseil d'administration et employés

10 **1:** Développer le pouvoir d'agir et l'épanouissement des enfants

10 L'Accueil des enfants 12 L'Accueil des groupes-classes 13 L'Écoute en classe
15 Le Courrier des enfants 17 La Maison d'été

18 **2:** Pérenniser l'approche de La MDE

22 **3:** Pérennité financière de La MDE

23 Bilan financier 25 Partenaires financiers 26 Donateurs

27 **4:** Mesurer l'impact de nos actions

29 Perspective 2023-2024

Conception graphique : Gabriella Scali

Mot du président et du directeur



Chère.e.s familles, partenaires, bénévoles et ami.e.s,

C'est avec une immense fierté que nous vous présentons le rapport d'activités 2022-2023.

La Maison des enfants de l'île de Montréal (MDE), c'est bien plus qu'une maison: c'est un lieu accueillant, un espace sécuritaire, un endroit où employé.e.s et bénévoles s'organisent et se dévouent pour offrir des moments d'écoute, d'ouverture et de bienveillance à des enfants. Plusieurs d'entre eux qualifieraient même l'endroit de magique! Nous sommes convaincus qu'à La MDE, nos actions contribuent à l'enracinement de valeurs essentielles à une communauté solide.

Depuis sa création en 1989, La MDE se consacre à favoriser le pouvoir d'agir et l'épanouissement des enfants. Cette année n'a pas fait exception! Nous avons travaillé avec ténacité pour mettre en place les bases qui permettront à La MDE d'être encore plus forte et présente pour un autre 35 ans. Concrètement, nous avons travaillé à la consolidation de notre équipe et de nos programmes ainsi qu'à leur implantation dans de nouveaux milieux de vie où se trouvent les enfants et leurs familles. Nous avons également investi beaucoup d'énergie à mobiliser de nouveaux

acteurs du changement, des partenaires financiers et des personnes qui, comme nous, ont à cœur le bien-être des enfants.

Grâce au travail de toute une équipe d'employé.e.s et de bénévoles, c'est plus de 6273 enfants qui ont été écoutés. La plupart ont établi un lien de confiance avec des adultes significatifs qui jouent non seulement un rôle d'adulte modèle, mais aussi de protection pour eux.

Tout ce beau travail ne serait pas possible sans l'appui et l'implication de centaines de personnes. Nous tenons à remercier du fond du cœur nos bénévoles, parents, bailleurs de fonds, écoles, fournisseurs et ami.e.s de faire confiance et d'encourager La MDE. Nous profitons également de cette occasion pour remercier notre belle équipe pour son dévouement. Nous vous adressons toute notre admiration et notre gratitude.

Travailler ensemble à une si noble cause, l'épanouissement des enfants et de leurs familles, est un privilège et nous sommes reconnaissants de pouvoir continuer à nous impliquer avec une équipe si dévouée.

Benoit Rousseau

Président du conseil d'administration



Abraham Membreno

Directeur général

Coup d'oeil sur l'année

6535

heures de bénévolat
pour appuyer la
mission de La MDE

164

parents rejoints

926

heures de stage
pour soutenir
l'équipe d'employés et
bénévoles

6273

enfants écoutés et
considérés

176

bénévoles
impliqués

3634

lettres d'enfants
reçues

27

boîtes à
lettres

2509

abonnés à la page
Facebook



121

donateurs
solidaires



22

écoles
partenaires



27

partenaires
d'affaires



19

organismes
alliés



19

rencontres de
concertation locales
et régionales



17

activités de
proximité



8

institutions
d'enseignements
supérieurs



Mission, vision et valeurs de l'organisme

NOTRE MISSION ? Favoriser l'épanouissement et le pouvoir d'agir des enfants âgés de 5 à 12 ans par l'écoute, l'expression, le jeu et la mobilisation des acteurs concernés.

NOTRE VISION ? Que La Maison des enfants de l'île de Montréal demeure une ressource privilégiée pour l'épanouissement des enfants dans le Grand Montréal.

COMMENT ? En partageant notre philosophie et notre approche. En parsemant nos 6 valeurs dans la population de l'île de Montréal à travers nos activités.

Nos valeurs





Un organisme ancré dans sa communauté

La Maison des enfants est un organisme d'action communautaire autonome. En voici les caractéristiques, telles que définies par la politique gouvernementale « L'action communautaire, une contribution essentielle à l'exercice de la citoyenneté et au développement social du Québec ».

Les quatre premiers critères s'adressent à l'ensemble des organismes d'action communautaire :

- 01 Avoir le statut d'un organisme à but non lucratif ;
- 02 Être enraciné dans sa communauté ;
- 03 Entretien d'une vie associative et démocratique ;
- 04 Être libre de déterminer sa mission, ses orientations, ses approches et ses pratiques.

S'ajoutent quatre (4) critères supplémentaires pour les organismes d'action communautaire autonome (ACA) :

- 01 Avoir été constitué à l'initiative des gens de la communauté ;
- 02 Poursuivre une mission sociale propre à l'organisme qui favorise la transformation sociale ;
- 03 Faire preuve de pratiques citoyennes et d'approches larges axées sur la globalité des situations problématiques abordées ;
- 04 Être dirigé par un conseil d'administration indépendant du réseau public.

Le conseil d'administration

Benoit Rousseau
Président-trésorier
(Comptable professionnel agréé)

Pierre Maisonneuve
Administrateur
(Journaliste retraité)

Caroline Houle
Vice-présidente (Adjointe à la direction à l'Association les Chemins du Soleil et factrice au Courrier des enfants)

Anne Laurence Buteau
Administratrice
(Responsable de programme à Digital Moment)

Michelle St-Antoine
Administratrice
(Psychologue retraitée et bénévole au Courrier des enfants)

Jessica Lemelin
Administratrice
(Agente de mobilisation citoyenne)

Serge Rousseau
Administrateur (Conseiller en développement)

Les employés

Abraham Membreno
Directeur général

Sabrina Delahais
Coordonnatrice au Courrier des enfants

Gala Bosch
Chargée du réseau des bénévoles

Isabel Abellan
Chargée des communications et de l'administration

Manon Saunier
Coordonnatrice de l'Écoute en classe

Clara Alves
Agente de soutien au Courrier des enfants

Sarah Alexandre
Coordonnatrice de l'Accueil des groupes-classes

Patrick Gauvreau
Coordonnateur de l'Accueil et de La Maison d'été

Marizta Fabroni
Animatrice de La Maison d'été (Employée d'été)

Une vision commune



La planification stratégique 2022-2027 de La Maison des enfants a été élaborée de manière collaborative, impliquant les employé.e.s, les membres du CA, les enfants, les bénévoles et les autres parties prenantes. Elle incarne la concrétisation des objectifs, des stratégies et des orientations de La MDE pour les années à venir. Ce rapport d'activités offre une vue détaillée des actions et des mesures mises en œuvre au cours de la dernière année, en accord avec les principales priorités d'action établies dans le cadre de cette planification. Vous pourrez constater les efforts déployés par notre équipe pour atteindre les objectifs annuels et les bénéfices d'une première année de travail collectif vers une vision commune de l'avenir de La Maison des enfants.

1 : Développer le pouvoir d'agir et l'épanouissement des enfants

L'Accueil des enfants

L'Accueil des enfants est un programme qui permet aux enfants de se rendre volontairement à La Maison des enfants après l'école et le samedi. Cette grande maison centenaire est la leur : ils ont la possibilité d'explorer 10 pièces uniques et profiter d'un éventail d'activités. Que ce soit un projet artistique, culinaire ou sportif, les enfants sont libres de choisir et de proposer ce qu'ils veulent faire. Des adultes sont présents pour les accompagner dans leurs projets et saisissent les opportunités de souligner leurs réussites et leurs forces.

À La Maison des enfants, chaque pièce est conçue pour répondre aux besoins spécifiques des enfants. Voici quelques exemples :

- La pièce bleue favorise la visualisation et l'introspection, offrant un espace calme pour se détendre ;
- La cuisine est un lieu de partage où l'on travaille en équipe et développe nos compétences culinaires ;
- La pièce aux déguisements nous incite à nous transformer, à nous exprimer et à laisser libre cours à notre imagination.

Faits saillants :

La promotion du lien parent-enfant est l'une de nos principales priorités à La Maison des enfants. Nous avons organisé plusieurs activités ludiques offrant de la nourriture et des prix de présence afin de mobiliser davantage de parents. Nous avons constaté que l'animation d'activités parents-enfants et la création de moments d'échanges entre parents étaient très populaires. De plus, la promotion de ces activités auprès d'autres organismes partenaires s'est également révélée très efficace.

6
activités
parents-enfants

Tout au long de l'année, nous avons proposé aux enfants une multitude d'activités telles que la Journée internationale des droits des enfants, la Semaine des rencontres interculturelles et la Semaine de relâche. Les activités thématiques suscitent toujours beaucoup d'engouement auprès des enfants et leurs familles.

Nous avons contribué à lutter contre l'insécurité alimentaire en offrant à chaque enfant qui visite La MDE une collation saine et faite maison. De plus, nous avons organisé des ateliers de cuisine en collaboration avec le Chic Resto Pop.

752
collations
dégustées par
les enfants

3
ateliers de
cuisine



Éveiller la créativité : des activités artistiques pour enfants

Libère ton art, une semaine d'activités gratuites axées sur l'expression de soi à travers l'art s'est déroulée du 4 au 8 avril 2022. 50 enfants ont participé à des ateliers de dessin, d'aquarelle, de *scrapbooking*, de peinture et d'argile.

Le programme L'Art de s'exprimer, offrant aux enfants une série d'ateliers artistiques pour découvrir divers moyens d'expression, a été lancé au printemps 2023. Nous avons consacré trois ateliers à chaque discipline (arts plastiques, théâtre et écriture) afin de permettre aux enfants d'explorer plus en profondeur ces différentes formes d'expression. Le programme s'est déroulé tous les mercredis, du 15 mars 2023 au 10 mai 2023.

Impact

792

enfants accueillis

37

parents rejoints

« Au début, c'était pour ma petite sœur et je n'étais pas sûre que j'aimerais ça. Mais j'aime trop ça. Ici je suis libre. J'aime qu'on puisse se défouler. Chez moi je ne peux pas crier, mais ici j'aime ça. Ici je peux dire ce que je pense, de comment ça se passe à la maison et à l'école. Ici on peut s'exprimer et personne ne me juge et si quelqu'un me juge, les adultes sont là pour m'aider. »

-Amélie, 12 ans

« J'adore La Maison des enfants, mais la chose que je préfère c'est de parler avec les adultes de la maison. »

-Alba, 10 ans, école St-Nom-de-Jésus

L'Accueil des groupes-classes

Le temps d'une matinée, les élèves d'une classe découvrent leur maison en profitant des différentes activités proposées dans les pièces. Hors du contexte scolaire habituel, enfants, enseignants et parents sont invités à se découvrir sous un autre jour. Leur visite nous offre la possibilité de les sensibiliser à l'importance d'exprimer leurs besoins et leurs émotions.



Faits saillants :

Cette année, nous avons accueilli une nouvelle école dans le programme des groupes-classes : l'école Garneau, qui n'avait pas participé depuis plusieurs années.

Nous avons réussi à accroître le nombre de visites de classes pendant les périodes généralement moins fréquentées. Cependant, nous faisons encore face au défi de recruter de nouvelles écoles qui ne connaissent pas La MDE pour participer aux groupes-classes. Les écoles semblent être plus enclines à accepter des programmes qui ne nécessitent pas de déplacements, tels que le Courrier et l'Écoute en classe. Une fois établi ce lien initial, les écoles semblent ensuite être plus intéressées à visiter La Maison.

Nous avons observé une plus grande diversité dans les origines des classes par rapport à l'année dernière. Alors que la majorité des groupes provenaient principalement des quartiers de Mercier-Hochelaga-Maisonneuve et Ahuntsic (97%), nous constatons maintenant que 68% des classes proviennent de ces quartiers, tandis que 32% proviennent d'autres quartiers tels que le Plateau, Rosemont-La Petite-Patrie, Centre-sud et Saint-Michel.

Impact

637

enfants accueillis

« D'avoir le temps de simplement jouer avec eux ou de les observer sans avoir à intervenir à tout moment dans la gestion me donne une occasion en or de mieux les connaître, c'est très précieux. »

-Isabel Grégoire, enseignante de 1^{ère} année, école St-Nom-de-Jésus

108

parents rejoints

« Je suis contente d'avoir eu une plume bleue parce que quand je suis à la maison, papa et maman sont souvent occupés et n'ont pas le temps de m'écouter. »

-Enfant de 1^{ère} année, école Baril

« Je me sens chez moi, je peux faire ce que je veux. J'aimerais que ce soit ma maison. »

-Julie, 10 ans

« En accompagnant mon fils et son groupe-classe à La Maison des enfants en octobre 2022, j'ai découvert un univers si extraordinaire que j'ai décidé de m'impliquer. Depuis, je suis rédactrice bénévole au *Courrier des enfants* et j'adore ça ! Pouvoir apporter du positif dans le quotidien d'une élève par le biais de l'écriture est, pour moi, une expérience enrichissante. Merci d'exister et Longue vie à La Maison des enfants ! »

-Sandra B., maman de 2 élèves de l'école Baril et bénévole au *Courrier des enfants*



L'Écoute en classe

L'Écoute en classe permet à un enseignant de recevoir une fois par semaine la présence d'un bénévole expérimenté dans sa classe ou dans un local de l'école aménagé en « coin doux ». Cet espace douillet et accueillant offre aux enfants qui se portent volontaires un moment privilégié pour se confier en toute liberté et confidentialité à un adulte. Ce programme offre également aux enseignants le privilège d'avoir une ressource supplémentaire auprès des enfants.

Les effets sont bénéfiques et se répercutent sur les apprentissages car l'enfant est libéré de tout ce qui le préoccupe. De plus, la ressource bénévole outille les enfants pour les amener à régler leurs conflits, ce qui permet d'établir des relations plus harmonieuses au sein des classes. Cela favorise du même coup la persévérance scolaire et la prévention des différentes problématiques qui touchent l'enfance.

Faits saillants :

L'école Saint-Benoît, un nouveau partenaire, a exprimé sa grande satisfaction à recevoir le programme. Les deux bénévoles impliquées sont reconnues dans l'école et reçoivent de nombreux compliments pour leur engagement.

Nous accordons une grande valeur à nos collaborations de longue date, notamment avec les enseignantes qui ont été impliquées avec l'Écoute en classe et La Maison des enfants pendant de nombreuses années, certaines depuis 15 ans, 20 ans, voire plus. Nous les avons mises en avant en prévoyant soit des activités spéciales (déjeuner parents-enfants de St-Valentin) ou des associations à d'autres partenariats (livres en cadeaux grâce à la fondation pour l'alphabétisation).

L'école Barthélémy-Vimont, qui avait été partenaire de longue date de l'Écoute en classe avant la pandémie, vient de reprendre le service ! Une classe bénéficie du programme et une seconde pourrait s'ouvrir à la rentrée 2023.

La mise en place du programme a été laborieuse, avec des difficultés à mobiliser les enseignants en début d'année et une perte de bénévoles en raison de problèmes de communications avec les écoles. Malgré ces obstacles, nous avons réussi à dépasser les objectifs du programme.

Impact

1210

enfants écoutés
dans les coins
doux

36

activités
pédagogiques
dans les
classes

24

classes
partenaires



Je trouve fabuleux que mes élèves puissent avoir un moment à eux où ils peuvent s'ouvrir à une adulte qui est là pour les écouter. Je sens que les élèves qui vont voir la bénévole reviennent en étant contents et plus disponibles pour les apprentissages par la suite.

-Julie Beaulieu, enseignante qui bénéficie du programme de l'Écoute en classe à l'école Christ-Roi

Parce que quand je suis là, je me sens vraiment comme si je pouvais tout dire. En plus que quelqu'un puisse nous écouter et nous soulager, on peut se sentir vraiment confortable.

-Élève de 5ème année, école Christ-Roi

J'aime le coin doux parce que ça me rassure de venir quand je ne me sens pas bien.

-Zeinab, élève de 2ème année,
à l'école Ste-Jeanne-d'Arc

L'Écoute en classe et le Courrier des enfants nous permettent d'offrir une écoute précieuse aux enfants qui ne peuvent pas se rendre physiquement à La Maison des enfants. En effet, grâce à ces programmes de proximité, les enfants peuvent se confier à des adultes de confiance, que ce soit en personne, dans le coin doux de leur classe, ou par écrit à travers des lettres et des dessins.



Le Courrier des enfants

Chaque semaine, durant l'année scolaire, les enfants peuvent écrire une lettre ou faire un dessin, et recevoir une réponse manuscrite et personnalisée de la part des adultes bénévoles formés de l'équipe de La Maison des enfants. Le Courrier des enfants est un moyen pour les enfants de confier ce qu'ils vivent en nous écrivant ce qu'ils ressentent en toute confidentialité. Les enfants font cet exercice librement.

Le Courrier des enfants permet de mettre en mots leurs émotions, de structurer leur pensée et de réaliser un exercice d'expression et de réflexion. Le Courrier permet aux enfants de développer les habiletés à communiquer, de trouver des moyens de résoudre leurs conflits et de surmonter certaines difficultés.



Faits saillants :

Nous avons ajouté 3 nouvelles écoles partenaires cette année :

- L'école Saint-Benoît dans le quartier Ahuntsic ;
- L'école Saint-Barthélémy dans le quartier Villeray ;
- L'école Saint-Noël-Chabanel dans le quartier Saint-Michel.

L'été 2022 a été marqué par un important projet de réidentification visuelle des boîtes aux lettres de La MDE. Environ la moitié de ces boîtes ont été repeintes aux couleurs de notre organisation, arborant fièrement notre logo. Le projet sera finalisé à l'été 2023, lorsque le reste des boîtes aux lettres sera également rénové. Cette initiative vise à renforcer notre présence visuelle dans la communauté et à améliorer la reconnaissance de La MDE.

« Je me sens bien de parler et de me confier à quelqu'un. J'adore quand la personne me répond car c'est chouette. »

-Constance, 10 ans

Les petites plumes

Les petites plumes sont des ateliers d'expression libre destinés aux enfants, accompagnés de leurs parents, afin de leur faire découvrir le Courrier des enfants en les accompagnant dans l'écriture d'une première lettre. Initialement proposés aux familles à la bibliothèque Maisonneuve, ces ateliers ont ensuite été étendus aux classes qui visitent la bibliothèque Hochelaga tout au long de l'année scolaire. Cette initiative permet de faire connaître La MDE auprès des écoles qui ne sont pas encore partenaires.

7
ateliers des
petites plumes
offerts

Impact

3634

lettres reçues

27

boîtes aux lettres

22

écoles partenaires



« Je me sens vraiment heureuse et vraiment calme. Et je ressens de la patience qui vient vers moi. Merci. »

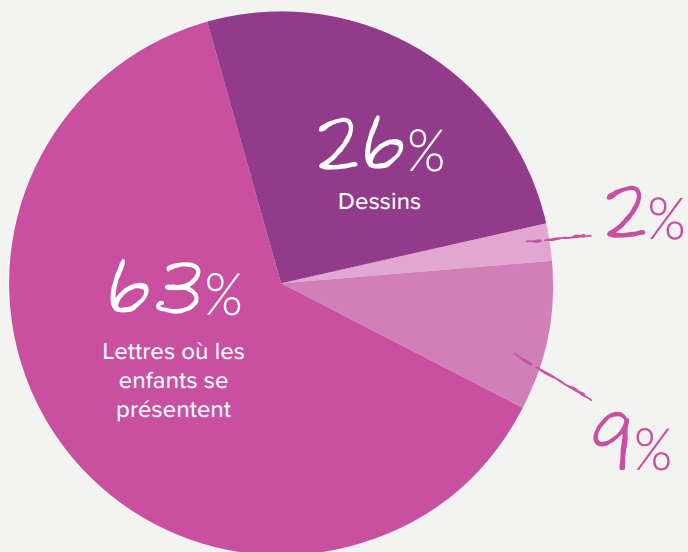
-Alangana, 8 ans

« À La Maison des enfants, je réalise que c'est un grand privilège d'avoir accès à ce qu'un enfant a écrit ou dessiné. Même s'il s'agit d'un simple dessin, celui-ci peut servir à exprimer plein d'émotions... Les enfants sont directs, spontanés et vivent le moment présent. Il arrive donc qu'un enfant partage un secret, une peine, une inquiétude. C'est vraiment valorisant de parvenir à trouver les bons mots qui vont faire en sorte que cet enfant va se sentir écouté, compris, rassuré. »

-Noella Deraspe, bénévole au Courrier des enfants

Par leurs lettres, les enfants nous font savoir...

En conservant toujours l'anonymat des enfants, les lettres reçues sont classées par niveau et en 4 catégories selon leur contenu :



Lettres qui expriment de la détresse pour laquelle les enfants ont besoin de notre soutien (des peurs, des inquiétudes, des peines, des conflits, des angoisses, etc.).

Questions que les enfants nous posent en nous demandant des conseils sur des situations précises

La Maison d'été

Ce nouveau projet de proximité a été lancé cet été dans le but de présenter les activités à un plus grand nombre d'enfants et de familles qui ne peuvent pas se rendre à La Maison des enfants. Le temps d'une journée, nous avons offert aux participants un aperçu des bienfaits des activités de La Maison des enfants et de l'accueil que nous offrons toute l'année. Nous avons proposé diverses activités d'expression (écriture de lettres, mur de parole, etc.), d'écoute (lecture de contes, discussions, etc.) et des jeux. Les enfants étaient libres de choisir le temps qu'ils souhaitaient consacrer à chaque activité, comme lors de leur visite à La MDE.

Impact

19

parents
rejoints

160

enfants rejoints

En offrant des services gratuits et de proximité, notre objectif était de permettre à toutes les familles, quelle que soit leur situation socio-économique, leur type de famille ou leur lieu de résidence, de profiter d'activités avec leurs enfants. Nous avons ciblé certains parcs situés à proximité de logements sociaux. Il était important pour nous que les enfants puissent profiter des espaces extérieurs et que les familles se sentent investies dans les espaces publics.

Nous avons collaboré avec des organismes du quartier, ce qui nous a permis d'atteindre un plus grand nombre de familles et de promouvoir le projet. Ces partenaires nous ont également apporté leur aide sur des aspects logistiques tels que le montage et le démontage, ainsi que le prêt de matériel. La Maison d'été s'est installée dans un total de 6 parcs et espaces verts différents de l'arrondissement de Mercier-Hochelaga-Maisonneuve.

Nos partenaires de projet

Gérer son quartier

Le PEC

GCC La violence

Le service de loisir de
Notre-Dame-des-victoires

La maison des jeunes
MAGI de Mercier-ouest



Récit de changement

Merci de venir près de chez nous pour offrir ces activités à nos enfants qui ne peuvent aller à La Maison des enfants.

-Parent, La Maison d'été

Le maquillage m'aide beaucoup à calmer mon stress et mon anxiété.

-Enfant anonyme



2: Pérenniser l'approche de La MDE

L'expertise et l'approche unique de La Maison des enfants se sont construites au cours des 34 dernières années. L'organisme est né de la volonté de favoriser le bien-être des enfants, mais également de l'aspiration à adopter une autre façon de faire. En effet, ce qui fait la particularité de La Maison des enfants est le travail de notre grande équipe, en amont des différents types d'interventions sociales proposées sur l'ensemble de l'île de Montréal. Nous nous attardons à ce que l'enfant vit dans le moment présent, en le considérant comme une personne à part entière avec ses propres besoins, plutôt que de le réduire à ses problèmes. Notre approche vise à accompagner l'enfant dans son développement en lui fournissant les outils nécessaires pour s'épanouir pleinement. En mettant l'accent sur la prévention, notre travail de terrain favorise une approche proactive.

La Maison des enfants est appuyée par une équipe de sept employés permanents et plus de 170 bénévoles actifs. Ce sont ces adultes dévoués et engagés qui portent la philosophie et la mission de l'organisme. Leurs connaissances et compétences sont des atouts précieux qui doivent être préservés et partagés. Ces dernières années, nous avons constaté que le roulement fréquent du personnel et des bénévoles constitue un obstacle au développement de La MDE ainsi qu'à l'établissement d'un lien de confiance avec les enfants. Il est donc essentiel de garantir des conditions favorables tant pour nos employés que pour nos bénévoles afin de préserver notre mission et notre approche novatrice.

Prendre soin des ressources humaines

Les employés : consolider notre équipe multidisciplinaire

- Nous avons entrepris une révision approfondie de notre politique de ressources humaines pour répondre aux besoins actuels du marché du travail. Cette révision comprend notamment une nouvelle échelle salariale, des avantages sociaux améliorés et des conditions de travail optimisées.



- Dans le but d'améliorer le sentiment d'appartenance et de favoriser le travail collaboratif au sein de l'organisme, nous avons mis en place un comité de vie associative des employés. Trois activités et sorties ont eu lieu pour renforcer les liens entre les membres de l'équipe et un calendrier d'activités variées sera mis en place tout au long de l'année.
- L'équipe est formée pour répondre aux besoins des enfants qui fréquentent les activités de La

MDE. De plus, elle accompagne les bénévoles pour assurer le bon fonctionnement de celle-ci.

- 4 formations suivies en équipe sur l'écoute active, la loi de la protection de la jeunesse, les besoins des enfants, la gestion des conflits).
- 10 formations individuelles sur, par exemple, l'action communautaire autonome, les essentiels de la gestion de projets, l'anxiété de performance chez les enfants etc.

Les bénévoles et les stagiaires : mobiliser une communauté pour le bien-être des enfants

Les bénévoles jouent un rôle indispensable dans la réalisation de nos programmes et l'accomplissement de notre mission. Au fil des 34 dernières années, nous avons constaté une évolution significative des profils de nos bénévoles, reflétant les nouvelles réalités et attentes de notre société. Certains s'engagent dans plusieurs organismes, d'autres préfèrent un engagement ponctuel, et certains recherchent une reconnaissance formelle ou souhaitent briser l'isolement social.

Ces évolutions témoignent de l'importance du bénévolat dans notre société dynamique et de la valeur qu'il apporte à notre mission. Cependant, concilier les besoins de l'organisme et les attentes des bénévoles peut parfois être un défi. Un roulement fréquent de bénévoles fragilise la continuité et la transmission de notre philosophie et mission. Les responsables des programmes doivent donc consacrer davantage d'efforts à l'accompagnement et à la transmission de l'approche lors de chaque nouvelle session.

Dans cette nouvelle réalité, nous renforçons nos efforts pour accueillir, accompagner et encadrer les bénévoles, afin de favoriser leur engagement à long terme. Nous comprenons l'importance de leur contribution et nous mettons tout en œuvre pour créer un environnement favorable à leur rétention.

Impact

6535

heures de bénévolat

176

bénévoles différents,

TAUX DE RÉTENTION DE 55 %

*Certains bénévoles offrent leur temps dans plusieurs programmes.

Faits saillants :

Des activités sont mises en place à l'année longue pour reconnaître et souligner l'engagement bénévole (Semaine de l'action bénévole, Soirée de reconnaissance, Repas de fin d'année, Dîner de rentrée, 5 à 7 thématiques, etc.).

Afin de continuer à fournir un soutien et un accompagnement de qualité à nos bénévoles, nous avons d'abord procédé à une révision et à une mise à jour du guide des bénévoles. De plus, nous avons amélioré le contenu de nos formations initiales en les optimisant et en les rendant plus pertinentes. Nous avons également introduit une version condensée de la formation et nous offrons désormais un horaire flexible pour répondre aux besoins des bénévoles et stagiaires qui ont des contraintes de temps. Cette approche vise à leur offrir une expérience de formation enrichissante et adaptée à leurs besoins spécifiques.

209

heures de formations initiales

39

heures de formations continues



Nous avons eu la chance de collaborer avec quatre entreprises différentes dans le cadre de notre programme de bénévolat corporatif. Un total de 42 personnes ont généreusement donné de leur temps pour soutenir notre cause et contribuer à nos initiatives. Ces collaborations nous ont permis de développer des liens avec ces entreprises et de combler des besoins d'aide indirecte de La MDE, tels que la préparation de collations.

« Les coordonnatrices des différents programmes ont été des personnes ressources pour moi tout au long de mon stage. Elles ont été toujours présentes pour m'orienter, répondre à mes questions, et me donner des conseils précieux pour réussir dans mon rôle de stagiaire. »

-Éloïse, stagiaire, Cégep du Vieux-Montréal

Notre réseau de recrutement et de références

Accès bénévolat	École Irénée-Lussier
Centre d'action bénévole de Montréal	Accès-cible SMT
Chic Resto Pop	Collège TAV
CÉGEP Andrée Gasset	Université de Montréal
CÉGEP de Baie-Comeau	Université du Québec en Abitibi-Témiscamingue
CÉGEP Marie-Victorin	UQAM
CÉGEP du Vieux Montréal	



Cette année encore, nous avons accueilli plusieurs stagiaires d'institutions d'enseignement supérieur, qui ont pu apprendre de notre approche et apporter leur soutien aux coordonnateurs de nos programmes. Ces partenariats, bien qu'exigeant un suivi et un travail important de notre part, ont apporté une grande stabilité à nos services. Dans le futur, nous espérons développer nos relations avec les établissements scolaires afin de favoriser des échanges plus approfondis et de partager les bénéfices de notre approche et de nos techniques.



18
stagiaires

926
heures de stage

« J'ai adoré faire mon stage chez La MDE. L'équipe de travail est phénoménale, ils sont tous concentrés sur le bien-être, le respect, l'écoute et l'épanouissement de l'enfant. Ici les enfants peuvent découvrir et développer leurs talents, nous sommes là pour les encourager et valoriser leurs actions. »

-Stagiaire, Cégep de Baie-Comeau



3 : Pérennité financière de La MDE

Cette année, nous avons consacré des efforts considérables à la diversification de nos sources de financement afin d'atteindre une plus grande stabilité et autonomie financière. Nous avons élargi notre réseau de partenaires en planifiant et en organisant différentes activités de collecte de fonds, telles qu'un encan d'art virtuel, une soirée-bénéfice, des événements organisés par des tiers et une campagne de dons sur Facebook intitulée « Mon anniversaire, une raison de s'engager ».

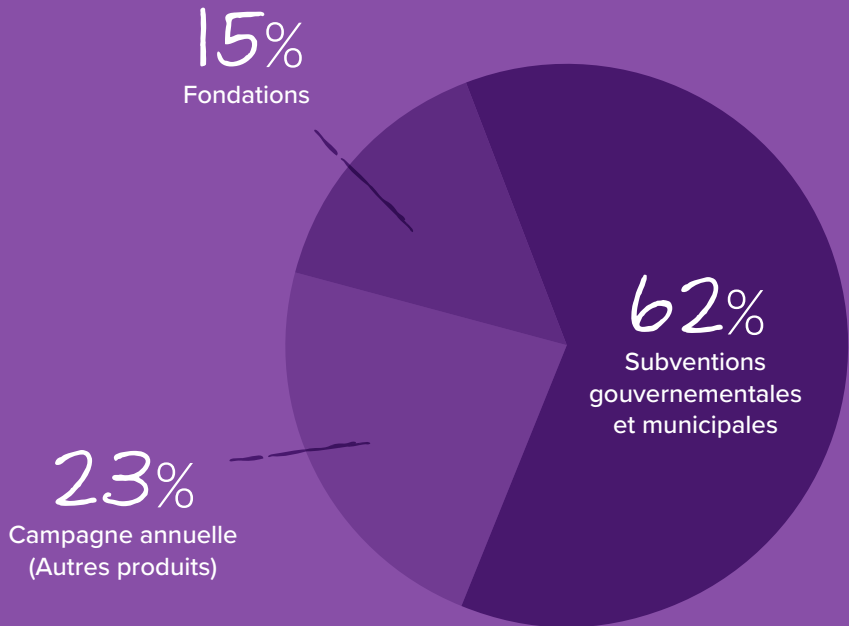
Notre travail de promotion et de réseautage nous a également permis d'établir de meilleures relations avec le milieu des affaires, ce qui s'est traduit par plusieurs dons et commandites de la part d'entreprises. Nous sommes fiers d'annoncer que notre campagne annuelle a recueilli un montant total de 58 100 \$. Nous continuerons à œuvrer pour accroître la visibilité de La MDE afin qu'elle soit reconnue dans toute la région de Montréal.

Communiquer avec vous

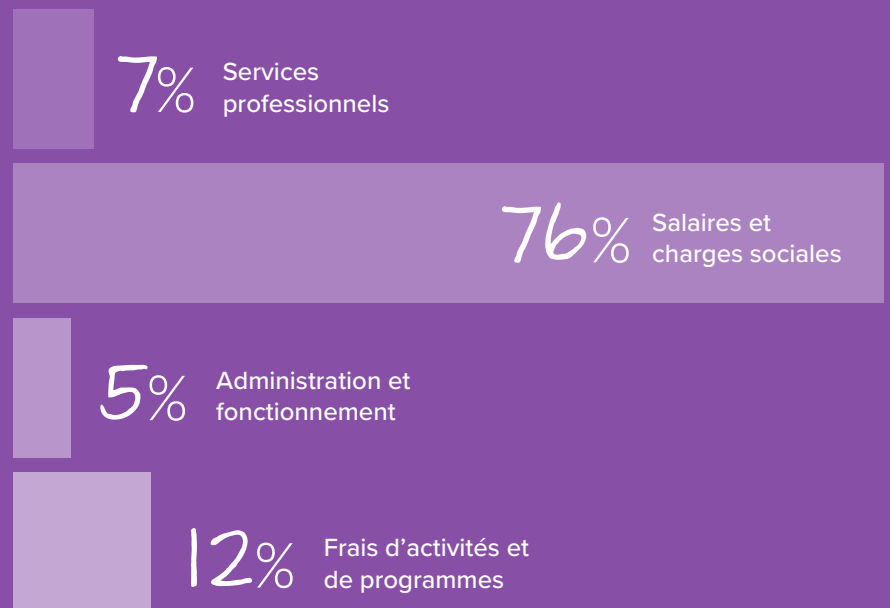


Une nouvelle vidéo promotionnelle a été créée afin de mieux faire connaître notre mission et nos services pour les enfants et les familles. Des capsules courtes, une pour chaque programme, ont également été produites afin de présenter de manière plus ciblée et personnalisée chacun d'entre eux.

uu
Répartition
des revenus



Répartition
des dépenses





Soirée-bénéfice

Le 23 novembre 2022, notre soirée-bénéfice annuelle a eu lieu au Cabaret Lion d'or, réunissant plus de 100 invités de notre grand réseau, notamment des mécènes, des gens d'affaires, des bénévoles, des parents, des partenaires et des membres. L'événement comprenait une animation menée avec brio par la comédienne Danielle Proulx, un témoignage touchant de la présidente d'honneur, l'auteure Élise Gravel, la présentation de notre nouvelle vidéo promotionnelle et une prestation des Petits Chanteurs du Mont-Royal.

Grâce à la grande générosité des participants, des partenaires, des commanditaires et des donateurs, nous avons pu dépasser nos objectifs en amassant 36 415 \$ qui contribueront à enrichir et à promouvoir notre offre d'activités pour les enfants de 5 à 12 ans.

Commanditaire diamant:



Commanditaires or:



Partenaire prestige:



Partenaires associés:



Merci à nos commanditaires et partenaires de la soirée-bénéfice!

Nous remercions Daniel Daigle pour son rôle d'ambassadeur de la soirée.



Partenaires financiers

- Ministère de la Famille et des Aînés (169 494\$)
- Agence de la santé publique du Canada – PACE (58 717 \$)
- Fondation Marcelle et Jean Coutu (27 500\$)
- Fondation J.A. DeSève (20 000\$)
- Fondation Telus (20 000\$)
- Services Québec (19 194 \$)
- Fondation du Grand Montréal (Fondation Paul-A. Fournier) (10 000\$)
- Alexandre Leduc, Québec Solidaire (2 095\$)
- Fondation Laure-Gaudreault (450\$)
- Arrondissement Hochelaga-Mercier-Maison-neuve (6 535\$)
- Caisse Desjardins d'Hochelaga-Maison-neuve (6 000\$)

Dons et commandites de biens et services

- Arhoma
- Bicom
- Bota Bota, spa-sur-l'eau
- Canard Café
- Cuisine Collective Hochelaga-Maison-neuve
- Dollarama
- Fondation des Canadiens pour l'enfance
- Fruits du jour
- Espace pour la vie Montréal
- Oscar bonbons
- Mélodie du bonheur
- Métro mon épicier (Morgan)
- Musée Pointe-à-Callières
- Omer Deserres
- Orchestre Métropolitain
- Scholastic
- Vignoble Rivière du Chêne

Courrier
PLUS

Cette entreprise familiale locale est engagée dans la messagerie rapide à Montréal et s'investit grandement dans sa communauté depuis plusieurs années. Elle témoigne de son engagement en offrant gratuitement depuis 2014 un service de collecte dans plusieurs écoles de notre circuit du Courrier des enfants.



Donateurs

Un chaleureux merci à nos précieux donateurs !

- Adviso
- Alain Girard
- Amélie Daigle
- Andre Filion et associés
- André Mathieu
- Anie Beaudoin
- Anne Buteau
- Anne Laurence Buteau
- Anne-Marie Cyr
- Anne-Marie Robichaud
- Ariane Poirier
- Aya Al
- Bar 447 inc
- Benoit Tremblay
- Bernard Leduc
- Bertrand Daigle
- Caroline Houle
- Caroline Macé de Gastines
- Caroline Vallieres
- Cécile Sachatelli
- Chantal Bélanger
- Claire Boutin
- Claude Beaudoin
- Colette Gaucher
- Daniel Daigle
- Danielle Harvey
- Deborah Ostrovsky
- Denise Voisard
- Diane Wilhelmy
- Dora-Kim Benoit-Gagnon
- Easy financial
- Élise Gravel
- Emma Bedrossian
- Eugénie Lévis
- Firdaous Safir
- Francine Lussier
- Franck Giresse Nietcho Wandji
- Françoise Rouleau
- Gaëlle Gackosso
- Geneviève Marcoux
- Ghislaine Bolduc
- Hélène Brassard
- Hélène Lagadec
- Isabelle Allard
- Isabelle Le Breton
- Isabelle Moutquin
- Jacinthe Gagnon
- Jacques Tremblay
- Jean Beaumont
- Jean Boudreau
- Jean Fahmy
- Jean-Lou Paquet
- Jinja Deewan
- Johanne Mathieu
- Juan Ignacio Herrero
- Julie Chalifour
- Julie Dubuc
- Julie Lehoux
- Julie Moreau
- Julie Raymond
- Kerlin Edouard
- Laurent Gilbert
- Louise Desilets
- Louise Esther Fortin
- Louise Jalbert
- Louise Jauvin
- Louise-Hélène Lebrun
- Louis-Philippe Theroux
- Luce Lasalle
- Lucie Laurin
- Ludivine Kassa João
- Lynda Zuliani
- Lyse Lapointe
- Malvinas Reyns
- Marcel Leduc
- Marcel Pennors
- Marc-Étienne L Gaudet
- Marie France Bélair
- Marie-Ève Chaput
- Marie-Line Grégoire
- Marie-Luce Biron
- Martin Allen
- Martin Guénette
- Maryse Lavallée
- Mathieu Tremblay
- Maude Melanson
- Maxime Tremblay
- Meli Stylianou
- Mhamed Ben Jmaa
- Michelle Saint-Antoine
- Mike Alexandre
- Mike Allen
- Nathalie Lehoux
- Nicole Aubry
- Nicole Perron
- Nicole Rouleau
- Normand Lebeau
- Patricia Mepiyou
- Patrick Biron
- Paul Bégin
- Pauline Bouffard
- Philippe Kalaf
- Pierre Audet
- Pierre Maisonneuve
- Pierrette Gélinau
- Propret
- Rafaelle Audet
- Réjean Blain
- Réjeanne Vadeboncoeur
- Renée Dauphinais
- Rioux consultants RH
- Robert Roy
- Roxane Anic
- Ruben Darío Jimenez
- Sami Mahmoud
- Suzanne Cormier
- Sylvie Picotte
- Syntax
- Thérèse Migneron
- Valérie Richer
- Virginie Côté
- Virginie Deus
- Wiam Idabram
- Yanick Desautels

4 : Mesurer l'impact de nos actions

Malgré les changements de société et l'évolution des réalités familiales, les besoins d'écoute et de considération des enfants demeurent présents. La mission de La MDE continue donc de leur être bénéfique en leur offrant un espace d'écoute et de parole. Toutefois, il est aujourd'hui plus important que jamais de démontrer de manière concrète et mesurable la contribution de La MDE au bien-être des enfants. Nous réfléchissons et travaillons actuellement sur la manière d'évaluer et de démontrer notre impact dans la lutte contre l'exclusion sociale et les autres problématiques touchant l'enfance et les familles.

Fais-le savoir

Accueillir et écouter la parole des enfants est notre mission. Nous disons souvent aux enfants : « que tu sois triste, heureux, en colère, que tu aies des inquiétudes, des rêves ou des projets, **Fais-le savoir!** » Nous sommes attentifs à ce qu'ils nous disent et nous les invitons à partager les moments qui leur donnent des émotions positives ou négatives.

En accordant à l'enfant le temps nécessaire pour s'exprimer à son propre rythme, il parvient à trouver sa place, ses propres solutions et à se sentir considéré, ce qui renforce sa confiance en lui-même et en ses capacités.



À travers nos quatre programmes d'activités, les enfants abordent une grande variété de thèmes et de sujets. En voici quelques-uns :



« J'aime pouvoir parler à quelqu'un, ça me fait du bien. »

-Lauriane, 11 ans





Perspectives 2023-2024

Donner la parole aux enfants et être à leur écoute grâce à des moyens diversifiés et innovants.

Augmenter le nombre d'enfants qui utilisent nos services, notamment ceux évoluant en contextes défavorisés.

Stabiliser le programme de l'Accueil des enfants.

Exporter notre philosophie dans de nouveaux milieux.


Acquérir de nouveaux outils de travail pour faciliter notre quotidien.

Trouver de nouveaux partenaires financiers et organiser des activités de financement.

Investir du temps et des efforts dans la mesure de l'impact de nos actions dans la vie des enfants et de leurs familles.

Clarifier le cadre théorique de notre philosophie en nous appuyant sur des données scientifiques.

Améliorer nos communications pour faire rayonner notre mission.



La Maison des enfants de l'île de Montréal
1844, boulevard Pie-IX
Montréal (Québec) H1V 2C6

Téléphone : 514-526-9128
Télécopie : 514-526-1121

info@maisondesenfants.org
www.maisondesenfants.org

Retrouvez-nous sur nos réseaux :

Facebook @LaMaisonDesEnfantsMontreal
Instagram @LaMaisonDesEnfantsMontreal
LinkedIn la-maison-des-enfants-de-l'île-de-montreal

Numéro de charité
13741 8562 RR0001

